



Règlement communal  
sur la protection du patrimoine arboré - Annexes

**Annexe1** : Espèces ligneuses appartenant à la liste des organismes exotiques envahissants (art. 4 al. 5 let. a) (annexe 5 RLPrPNP).

Nom français	Nom latin
Mimosa blanchâtre	<i>Acacia dealbata</i>
Ailante glanduleux, arbre des dieux, faux vernis du Japon	<i>Ailanthus altissima</i>
Mûrier de Chine	<i>Broussonetia papyrifera</i>
Buddleia de David, arbre aux papillons, arbuste aux papillons, Buddléia	<i>Buddleja davidii</i>
Cornouiller soyeux, cornouiller stolonifère, cornouiller osier	<i>Cornus sericea</i>
Cotonéaster horizontal	<i>Cotoneaster horizontalis</i>
Paulownia	<i>Paulownia tomentosa</i>
Bambou moyen, bambou doré	<i>Phyllostachys aurea</i>
Laurier-cerise	<i>Prunus laurocerasus</i>
Merisier tardif, cerisier tardif, cerisier noir, cerisier d'automne	<i>Prunus serotina</i>
Bambou du Japon	<i>Pseudosasa japonica</i>
Puéraire hérissée	<i>Pueraria lobata</i>
Renouées asiatiques hybrides incl.	<i>Reynoutria spp.</i> ( <i>Fallopia spp.</i> , <i>Polygonum polystachyum</i> , <i>P. cuspidatum</i> , <i>P. perfoliatum</i> )
Sumac, vinaigrier, sumac de Virginie, sumac amarante, fausse massette	<i>Rhus typhina</i>
Robinier, robinier faux-acacia, cassie, carouge, acacia du pays, acacia	<i>Robinia pseudoacacia</i>
Ronce d'Arménie	<i>Rubus armeniacus</i>
Palmier chanvre, palmier de Chine, palmier de Chusan	<i>Trachycarpus fortunei</i>
Arbre à la gale	<i>Toxicodendron radicans</i>



Règlement communal  
sur la protection du patrimoine arboré - Annexes

Annexe 2 : Procédure pour les demandes de dérogation (art. 7 al. 5)

Type de dérogation	Enquête publique (art. 15 al. 3 LP/PPNP)	Responsable (art. 15 al. 2 LP/PPNP)	Procédure
Sans lien avec un permis de construire	Pilier public et site internet commune	Commune	<ul style="list-style-type: none"><li>- La requête est adressée à la commune au moyen d'un formulaire ad hoc ;</li><li>- La commune examine le dossier et peut demander des compléments ou des modifications ;</li><li>- La commune affiche la demande au pilier public pendant 30 jours ;</li><li>- La commune informe le requérant ainsi que les éventuels opposants de sa décision ;</li><li>- La décision entre en force lorsqu'aucun recours n'a été déposé dans le délai de 30 jours.</li></ul>
En lien avec un permis de construire, avec procédure simplifiée (autorisation municipale sans enquête publique, art 68a et 72d RLATC)	Pilier public et site internet commune	Commune	<ul style="list-style-type: none"><li>- La requête est adressée à la commune au moyen d'un formulaire ad hoc ;</li><li>- La commune examine le dossier et peut demander des compléments ou des modifications ;</li><li>- La commune affiche la demande au pilier public pendant 30 jours ;</li><li>- La commune informe le requérant ainsi que les éventuels opposants de sa décision ;</li><li>- La décision entre en force lorsqu'aucun recours n'a été déposé dans le délai de 30 jours.</li></ul>
En lien avec un permis de construire, avec procédure ordinaire (enquête publique, circulation CAMAC, art. 68 et 72 à 72c RLATC)	FAO	Commune	<ul style="list-style-type: none"><li>- La requête est adressée à la commune avec le dossier de demande de permis de construire (coordination);</li><li>- La commune transmet à la CAMAC les éventuelles oppositions ;</li><li>- La CAMAC transmet à la commune l'ensemble des décisions dans une communication unique ;</li><li>- Une fois la synthèse CAMAC reçue, la commune rend sa décision ;</li><li>- La commune informe le requérant ainsi que les éventuels opposants de sa décision ;</li><li>- La décision entre en force lorsqu'aucun recours n'a été déposé dans le délai de 30 jours.</li></ul>
Concernant un arbre remarquable, inscrit à l'inventaire cantonal	FAO	<b>Canton*1</b>	<ul style="list-style-type: none"><li>- La requête est adressée à la commune au moyen d'un formulaire ad hoc ;</li><li>- La commune transmet le dossier à la DGE-BIODIV ;</li><li>- La DGE-BIODIV examine le dossier et peut demander des compléments ou des modifications ;</li><li>- La DGE-BIODIV publie la demande dans la FAO pendant 30 jours ;</li><li>- La DGE-BIODIV informe le requérant ainsi que les éventuels opposants de sa décision, avec copie à la commune ;</li><li>- La décision entre en force lorsqu'aucun recours n'a été déposé dans le délai de 30 jours.</li></ul>
Concernant un arbre dangereux	Pilier public et site internet commune	Commune	<ul style="list-style-type: none"><li>- La requête est adressée à la commune au moyen d'un formulaire ad hoc ;</li><li>- En cas de danger imminent : arbres dangereux, arbres endommagés ou tombés lors d'événements naturels, la municipalité peut autoriser un abattage immédiat selon l'art. 8 du présent règlement.</li><li>- La commune examine le dossier et peut demander des compléments ou des modifications ;</li><li>- La commune affiche ensuite la demande au pilier public pendant 30 jours ;</li><li>- La commune informe le requérant ainsi que les éventuels opposants de sa décision ;</li><li>- La décision entre en force lorsqu'aucun recours n'a été déposé dans le délai de 30 jours.</li></ul>

\*1 Contact : Direction générale de l'environnement (DGE), Division biodiversité et paysage, section Nature dans l'espace bâti et paysage, Av. de Valmont 30b – 1014 Lausanne. [info.biodiversite@vd.ch](mailto:info.biodiversite@vd.ch)



Règlement communal  
sur la protection du patrimoine arboré - Annexes

**Annexe 3** : Liste d'arbres pouvant être utilisés pour les plantations compensatoires (art. 9 al. 4)

Nom latin	Nom commun	Famille	Hauteur maximale	Sol / humidité	Priorité	Commentaire
<i>Acer campestre</i>	Érable champêtre	Sapindaceae	20-30 m	moyennement sec	1	
<i>Acer monspessulanum</i>	Érable de Montpellier	Sapindaceae	10 - 20 m	sec	2	
<i>Acer opalus</i>	Érable à feuilles d'obier	Sapindaceae	10-20 m	moyennement sec	1	
<i>Acer platanoides</i>	Érable plane	Sapindaceae	30 m	moyennement humide à moyennement sec	1	Sensible au compactage du sol et au sel de saumure
<i>Acer pseudoplatanus</i>	Érable sycomore	Sapindaceae	30 m	moyennement humide	1	Sensible au compactage du sol et au haut degré d'étanchéité
<i>Aesculus x carnea</i>	Marronnier à fleurs rouges	Sapindaceae	15 - 20 m	-	2	Sensible au compactage du sol
<i>Alnus x spaethii</i>	Aulne de Spaeth	Betulaceae	15 - 20 m	-	2	
<i>Amelanchier Arborea</i>	Amelanchier arborea	Rosaceae	10 m	-	3	Sensible au feu bactérien*
<i>Betula pendula</i>	Bouleau pendant	Betulaceae	25 m	humidité variable	1	
<i>Carpinus betulus</i>	Charme	Betulaceae	> 30 m	humide à moyennement sec	1	
<i>Castanea sativa</i>	Châtaigner commun	Fagaceae	> 30 m	moyennement humide, acide	2	
<i>Cedrus atlantica</i>	Cèdre de l'Atlas	Pinaceae	> 30 m	pas trop sec à frais	2	
<i>Celtis australis</i>	Micocoulier de Provence	Cannabaceae	20 - 30 m	sec	1	
<i>Celtis occidentalis</i>	Micocoulier de Virginie	Cannabaceae	20 - 30 m	moyennement humide à sec	3	
<i>Cercis siliquastrum</i>	Arbre de Judée	Fabaceae	2 - 8 m	moyennement sec	2	
<i>Corylus colurna</i>	Noisetier de Byzance	Betulaceae	20 m	sec à frais	2	

Nom latin	Nom commun	Famille	Hauteur maximale	Sol / humidité	Priorité	Commentaire
<i>Cupressus sempervirens</i>	Cyprès toujours vert	Cupressaceae	5 m	sec	2	
<i>Fraxinus ornus</i>	Frêne à fleurs	Oleaceae	10 m	moyennement sec	2	Éviter la plantation près de surfaces bétonnées, favorable aux parcs
<i>Fruitiers haute-tige (cultivars de Malus, Pyrus, Prunus, Cydonia, voir d'autres)</i>		Rosaceae	divers	sols profonds et riches	2	
<i>Ginkgo Biloba</i>	Ginkgo	Ginkgoaceae	20 - 30 m	-	3	Plants mâles uniquement
<i>Juglans nigra</i>	Noyer noir	Juglandaceae	30 m	moyennement sec à frais	3	
<i>Juniperus communis</i>	Genévrier commun	Cupressaceae	3 m	moyennement sec	1	
<i>Liquidambar styraciflua</i>	Copalme d'Amérique	Ammamelidaceae	20 - 30 m	frais à humide	3	Sensible à la chaux
<i>Liriodendron tulipifera</i>	Tulipier de Virginie	Magnoliaceae	> 30m	frais à humide	3	
<i>Malus sylvestris</i>	Pommier sauvage	Rosaceae	10 m	moyennement sec	1	Sensible au feu bactérien*
<i>Mespilus germanica</i>	Néflier	Rosaceae	6 m	moyennement sec	2	Sensible au feu bactérien*
<i>Ostrya carpinifolia</i>	Charme-houblon	Betulaceae	10 m	moyennement sec	2	
<i>Pinus heldreichii</i>	Pin de Bosnie	Pinaceae	10 m	légèrement humide à sec	2	
<i>Pinus nigra</i>	Pin noir	Pinaceae	20 - 25 m	légèrement humide à très sec	2	
<i>Pinus sylvestris</i>	Pin sylvestre	Pinaceae	> 30 m	humide à sec	1	



## Règlement communal sur la protection du patrimoine arboré - Annexes

La priorité est exprimée par leur provenance et leur écologie : la catégorie 1 concerne les arbres indigènes à privilégier par rapport aux 2 autres catégories.

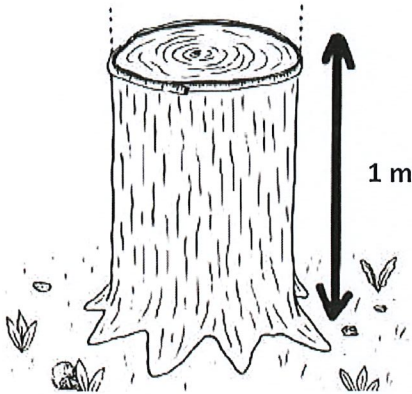
Nom latin	Nom commun	Famille	Hauteur maximale	Sol / humidité	Priorité	Commentaire
<i>Platanus x hispanica</i>	Platane d'Espagne	Platanaceae	> 30m	humide à moyennement sec	2	
<i>Populus alba</i>	Peuplier blanc	Salicaceae	> 30 m	humide à modérément sec	1	
<i>Populus nigra</i>	Peuplier noir	Salicaceae	> 30 m	riches, humide à modérément sec	1	
<i>Populus tremula</i>	Tremble	Salicaceae	20 m	humide à modérément sec	1	
<i>Prunus avium</i>	Merisier, Cerisier sauvage	Rosaceae	25 m	humide	1	Sensible au compactage du sol et au pavage
<i>Prunus x yedoensis</i>	Cerisier Yoshina	Rosaceae	5 - 10 m	pas trop sec à frais	3	
<i>Pyrus pyraeaster</i>	Poirier sauvage	Rosaceae	20 m	sec	1	Sensible au feu bactérien*
<i>Quercus cerris</i>	Chêne chevelu	Fagaceae	20 m	moyennement sec	2	
<i>Quercus ilex</i>	Chêne vert	Fagaceae	20 m	très sec	2	
<i>Quercus petraea</i>	Chêne sessile	Fagaceae	> 30 m	moyennement sec à sec	1	
<i>Quercus pubescens</i>	Chêne pubescent	Fagaceae	20 m	frais, moyennement sec à très sec	1	
<i>Quercus robur</i>	Chêne pédonculé	Fagaceae	> 30 m	frais à humide	1	
<i>Salix alba</i>	Saule blanc	Salicaceae	20 m	moyennement humide à humide	1	
<i>Salix caprea</i>	Saule marsault	Salicaceae	9 m	humidité variable	1	
<i>Sorbus aria</i>	Alisier blanc, Alouchier	Rosaceae	15 m	moyennement sec	1	Sensible au feu bactérien*
<i>Sorbus aucuparia</i>	Sorbier des oiseleurs	Rosaceae	15 m	moyennement humide	1	Sensible au feu bactérien*

Nom latin	Nom commun	Famille	Hauteur maximale	Sol / humidité	Priorité	Commentaire
<i>Sorbus domestica</i>	Cormier domestique	Rosaceae	15 m	moyennement humide à moyennement sec	2	Sensible au feu bactérien*
<i>Sorbus latifolia</i>	sorbier à larges feuilles	Rosaceae	15 m	moyennement sec	1	Sensible au feu bactérien*
<i>Sorbus torminalis</i>	Alisier torminal	Rosaceae	20 m	moyennement sec	1	Sensible au feu bactérien*
<i>Styphnolobium japonicum (Sophora japonica)</i>	Sophora du Japon	Fabaceae	15 - 20 m	sols bien drainés, pas trop acide, supporte le sec	3	
<i>Taxus baccata</i>	If	Taxaceae	20 m	frais	1	Toxique, ne pas planter à proximité d'écoles ou de places de jeu
<i>Tilia cordata</i>	Tilleul à feuilles en coeurs	Malvaceae	30 m	frais à sec	1	
<i>Tilia Europaea</i>	Tilleul commun	Malvaceae	25 - 30 m	légèrement humide à sec	2	
<i>Tilia platyphyllos</i>	Tilleul à grandes feuilles	Malvaceae	> 30 m	frais à sec	1	Sensible au compactage du sol
<i>Tilia tomentosa</i>	Tilleul argenté	Malvaceae	20 - 30 m	tous, supporte le sec	2	
<i>Ulmus laevis</i>	Orme lisse	Ulmaceae	> 30 m	très humide à moyennement sec	1	
<i>Ulmus lobel</i>	Orme 'Lobel'	Ulmaceae	15 - 18 m	humide	2	
<i>Ulmus minor</i>	Orme champêtre	Ulmaceae	> 30 m	humide à sec	1	
<i>Zelkova carpinifolia</i>	Orme du Caucase	Ulmaceae	20 - 30 m	humide	2	

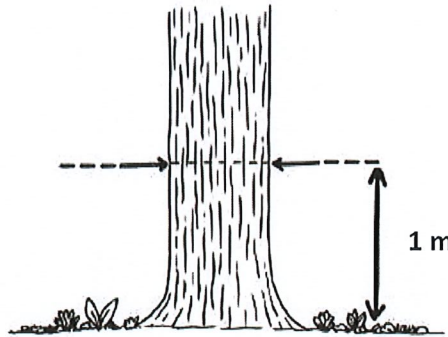


Règlement communal  
sur la protection du patrimoine arboré - Annexes

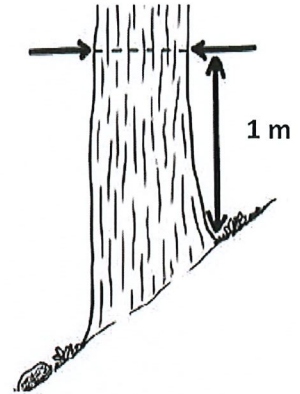
**Annexe 4 :** mesures de l'arbres en fonction de la morphologie (art. 4 al. 1 let a)



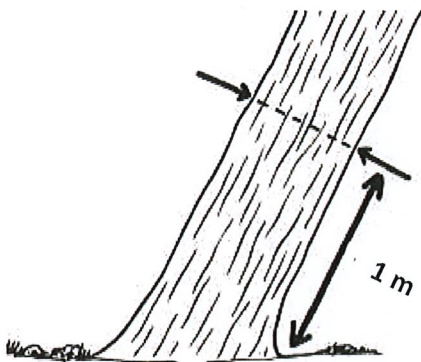
La circonférence est mesurée en cm à l'aide d'un ruban métrique



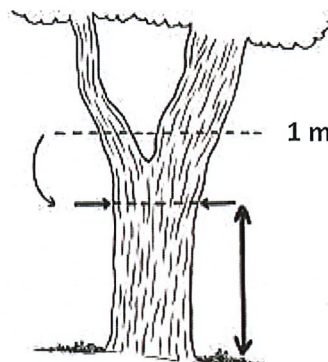
La mesure doit être faite à 1.0 m du sol



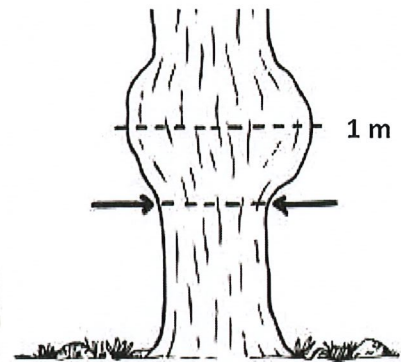
Si l'arbre croît sur un sol pentu, la mesure doit être faite en amont



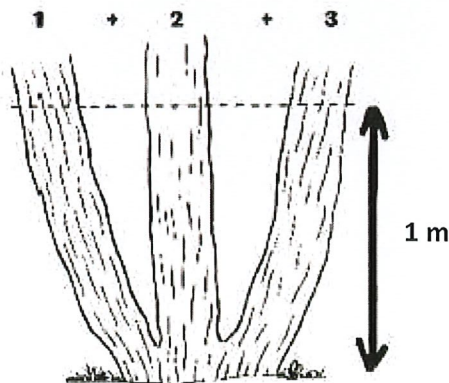
Si l'arbre penche, le ruban doit être positionné perpendiculairement à la direction du fût et la mesure doit être prise « sous » l'arbre



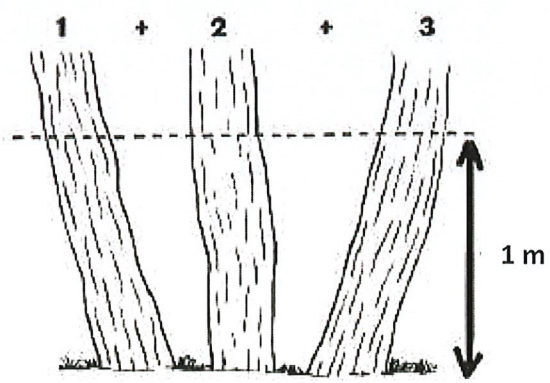
Si l'arbre se divise mais possède un tronc commun qui n'est pas évasé, la mesure doit être faite sous la zone de dédoublement



Si une protubérance existe à 1.0 m, l'arbre doit être mesuré directement en dessous de celle-ci.



Si l'arbre est multiple dès le pied, les circonférences doivent être mesurées à 1.0 m et additionnées



Dans le cas où les couronnes de plusieurs individus de la même essence se rejoignent pour n'en former plus qu'une, les circonférences doivent être mesurées à 1.0 et additionnées